

MAGMA CASH / SYNTHEX VERSION

V1.0

**Αρ. Πρωτ. Έγκρισης Υπουργείου Οικονομικών
1058000/23.06.2003**

MAGMA CASH / SYNTHEX VERSION

ΠΕΡΙΕΧΟΜΕΝΑ

MAGMA Cash / Synthex Version	3
Απαιτήσεις Προγράμματος	4
Εγκατάσταση Magma Cash	5
Βασικές Ρυθμίσεις Προγράμματος / device.dat / zf.bat	11
Πωλήσεις – Τιμολόγηση	13
Αγορές – Καταχώρηση Παραστατικών	16
Αρχείο Πελατών	17
Αρχείο Προμηθευτών	20
Αρχείο Αποθήκης	-
Εξαγωγή Αρχείων σε CSV	-
Κλείσιμο Χρονιάς	-
Μηδενισμός – Διαγραφή Αρχείων	-
Ανασυγκρότηση Εγγραφών	-
Αντίγραφα Ασφαλείας	-

MAGMA Cash / Synthex Version

Το MAGMA Cash είναι ένα πρόγραμμα της εταιρίας MAGMA Multimedia Productions το οποίο αποσκοπεί στην διευκόλυνση Εμπορικών Πράξεων.

Μπορεί να εξυπηρετήσει ατομικές επιχειρήσεις αλλά και μικρές εταιρίες που κρατάνε μέχρι Β' Κατηγορίας Βιβλία:

Οι δυνατότητες του είναι οι εξής:

- Αρχείο Πελατών – Προμηθευτών – Αποθήκης
- Κινήσεις Πελατών – Προμηθευτών – Αποθήκης
- Τιμολόγηση – Πωλήσεις (δυνατότητα δημιουργίας νέων Παραστατικών)
- Αγορές – Καταχώρηση Παραστατικών (δυνατότητα δημιουργίας νέων Παραστατικών)
- Πλήρη Δικτυακή Υποστήριξη με δυνατότητα ως και 256 χρήστες ανάλογα με την άδεια χρήσης Λογισμικού.
- Εκτύπωση Ετικετών Ειδών σε HERMA 3x8
- Εκτύπωση «Ζ»
- Δυνατότητα εξαγωγής E-shop με update ανάλογα το e-shop.
- Εξαγωγή CSV αρχείων (αναγνώσιμα από το Excel)
- Ασφάλεια Χρηστών με κωδικό – Υπογραφή οποιαδήποτε εγγραφής με USER-ID (χρήσιμο για έλεγχο δράσης/λαθών υπαλλήλων)
- Δυνατότητα χρήσης ΕΑΦΔΣΣ με rapid sign (Synthex)
- Δυνατότητα πολλών εταιριών.
- Υποχρεώσεις – Πελατών – Υποχρεώσεις – Προμηθευτών.
- Δυνατότητα συνδυασμού με οποιοδήποτε άλλο πρόγραμμα γιατί τα αρχεία του MAGMA Cash είναι MDB (Αναγνώσιμα MS ACCESS) εκτός των Παραστατικών Πώλησης/Αγορών. – Πλήρης επεκτάσιμο πρόγραμμα για οποιαδήποτε απαίτηση Επιχειρήσεων.

Απαιτήσεις Προγράμματος

Το πρόγραμμα έχει δοκιμαστεί πλήρως σε:

Intel Pentium III 600Mhz
Motherboard Intel Chipset
DIMM 128MB Ram / CD-ROM 52x
20GB Hard Disk

Synthex 700 – Τύπου “B”

Windows ME GR

Star LC 10+ Printer

Έντυπα MAGMA – medium

Οι ελάχιστες απαιτήσεις του προγράμματος πάντως είναι οι εξής:

Intel Pentium Celeron 300
Motherboard VIA / Intel Chipset
64MB Ram / CD-ROM 32x
10GB Hard Disk (50MB free)

Synthex 700 – Τύπου “B”

Windows 98 B English/Greek (καλύτερα Windows XP – δουλεύει σε όλες τις πλατφόρμες Windows εκτός από 16bit συστήματα)

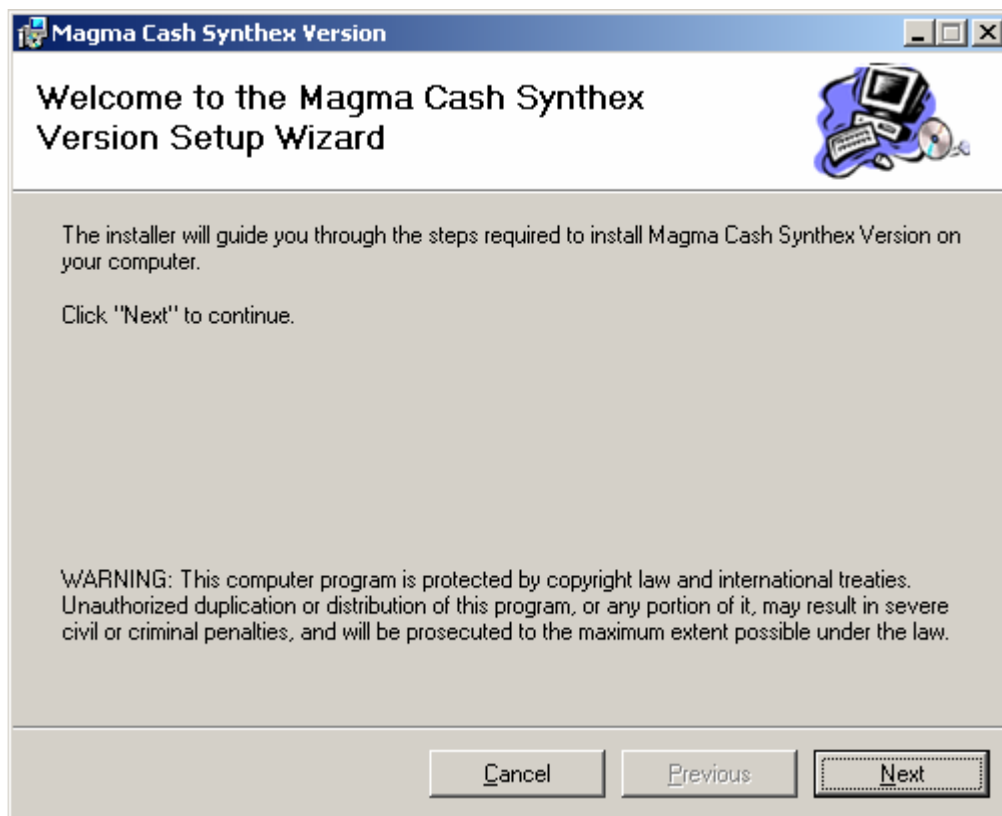
Εκτυπωτής Ακίδων (9 ακίδων τουλάχιστον) – δοκιμασμένοι: OKI 521/Star LC/Panasonic 1150 (προεπιλεγμένος στα Windows)

Έντυπα MAGMA – medium (προς το παρόν μόνο εσωτερική φόρμα εκτύπωσης – λόγω αλλαγής συστήματος τιμολόγησης ΕΑΦΔΣΣ by line)

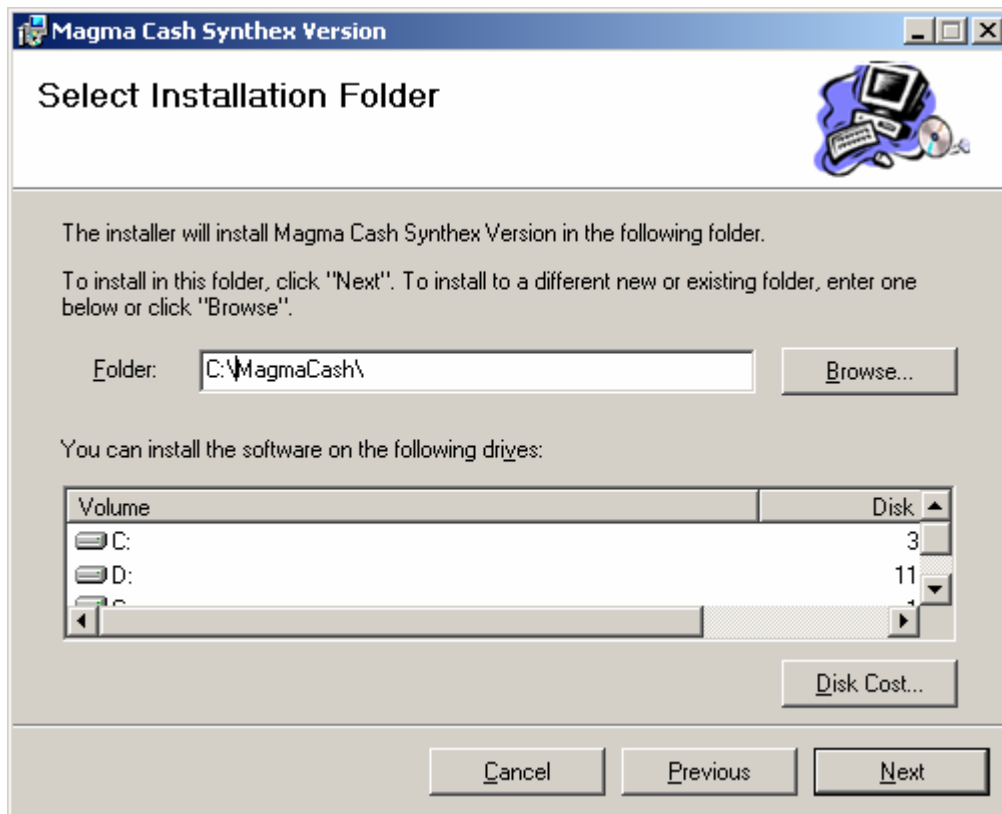
Εγκατάσταση Magma Cash

Αφού βεβαιωθούμε ότι ο σκληρός δίσκος που θα εγκαταστήσουμε το πρόγραμμα έχει τον απαιτούμενο ελεύθερο χώρο (50MB ελεύθερα) – κλείνουμε όλα τα ανοιχτά προγράμματα – και κάνουμε επανεκκίνηση (reset/reboot).

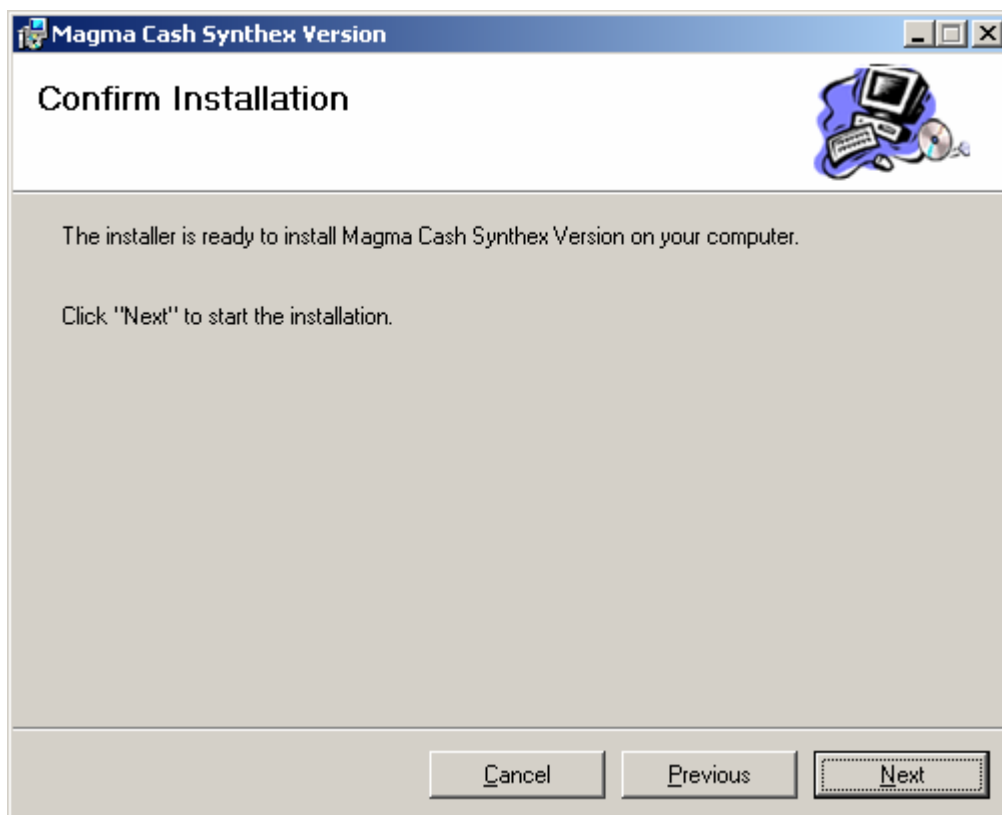
Βάζουμε το CD εγκατάστασης στον οδηγό CD-ROM ή DVD και αυτόματα αρχίζει το πρόγραμμα εγκατάστασης (Αν δεν αρχίσει αυτόματα – πάμε Έναρξη->Εκτέλεση->Άνοιγμα: x:\setup.exe όπου x το όνομα του οδηγού-> OK).



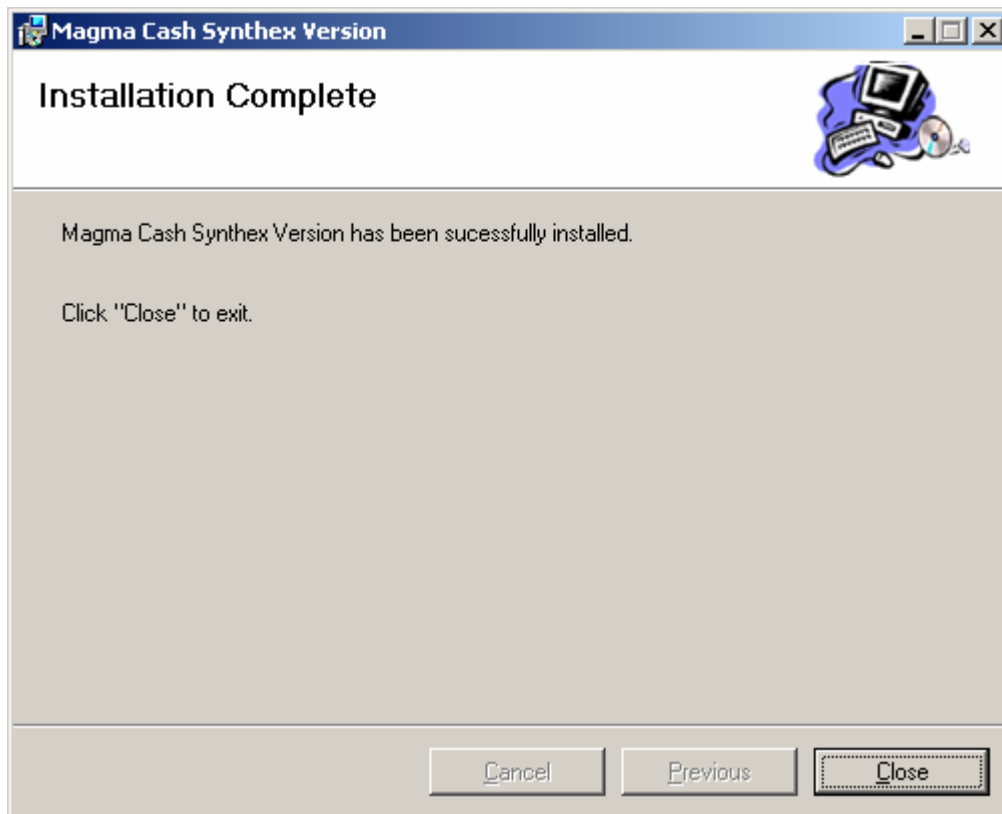
Αν εμφανιστεί ως πάνω πατάμε Next (επόμενο) και μας ζητείται όνομα δίσκου και φακέλου εγκατάστασης – επιλέγουμε από κάτω τον δίσκο και δίνουμε όνομα καταλόγου/φακέλου – προσοχή σε καμία περίπτωση δεν πρέπει να ξεπερνάει το πρώτο root ο φάκελος (δηλ πρέπει να είναι στο root – π.χ. C:\MAGMACASH) - επίσης καλό είναι να μην έχει κενά το όνομα. – αυτά όλα για την καλύτερη δυνατή επικοινωνία προγράμματος με άλλα 3^{ων} εταιριών.



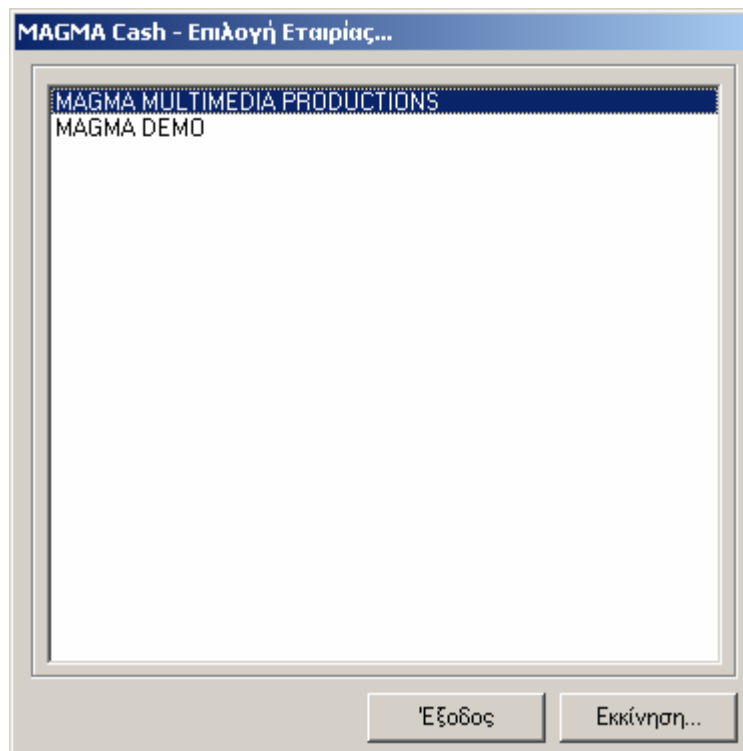
Αφού δώσουμε όνομα φακέλου πατάμε Next και μας ζητείται επιβεβαίωση.



Πατάμε Next και η εγκατάσταση αρχίζει την αντιγραφή αρχείων και ενημέρωση συστήματος.

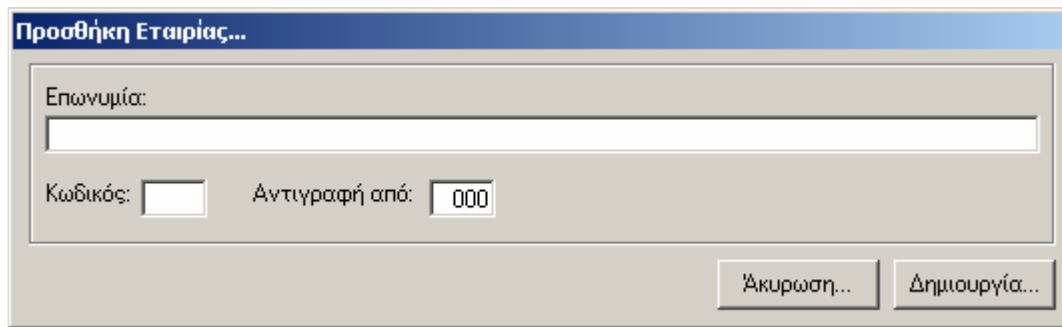


Η εγκατάσταση τελείωσε κανονικά – πατάμε το Close – και κάνουμε επανεκκίνηση του Η/Υ μας. Όταν ξαναμπούμε στα Windows βλέπουμε ένα εικονίδιο MAGMA Cash – Πατάμε διπλό κλικ για να μπούμε μέσα:



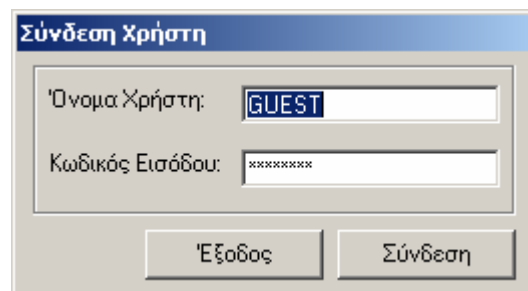
Μας βγάζει το παραπάνω παράθυρο για επιλογή εταιρίας – αν θέλουμε μπορούμε να επιλέξουμε την εταιρία MAGMA Multimedia Productions και να πατήσουμε Εκκίνηση – έτσι

και αλλιώς είναι άδεια και έτοιμη προς χρήση αν θέλουμε. Η μπορούμε να δημιουργήσουμε μια νέα εταιρία πατώντας το πλήκτρο Insert (INS).

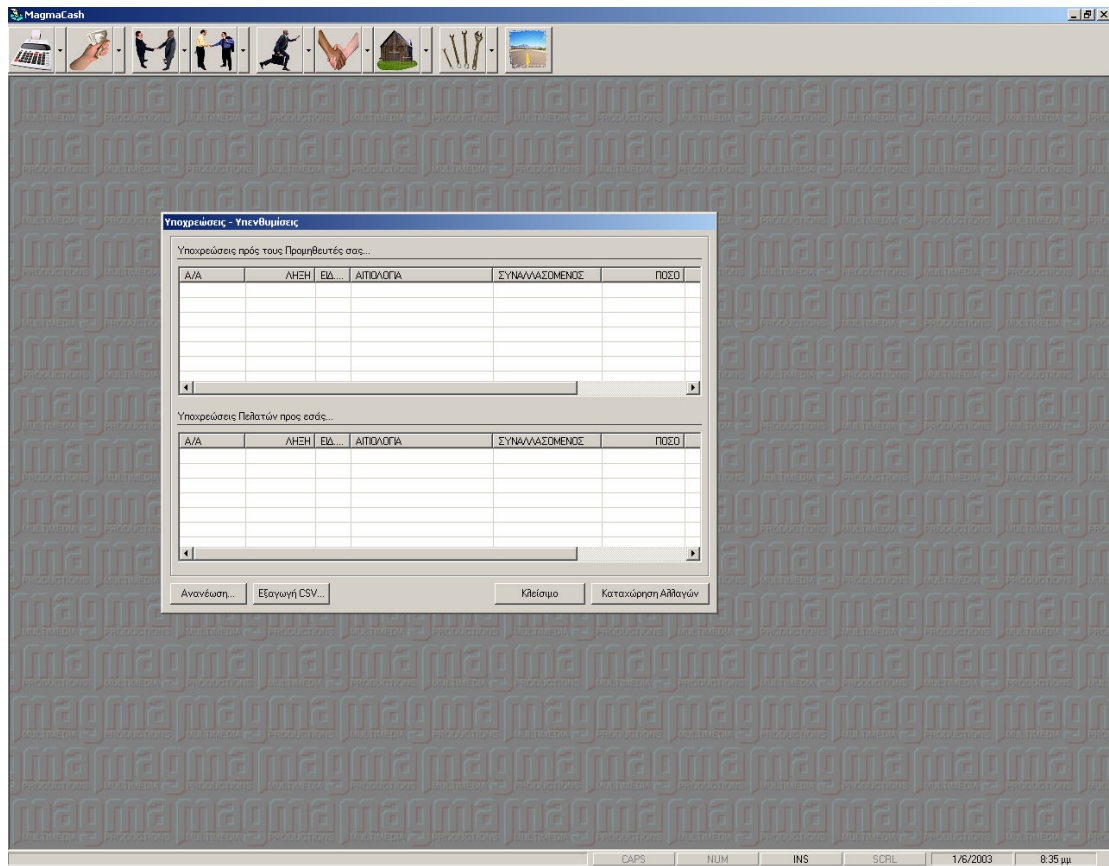


Μας ζητείται η επωνυμία της εταιρίας – π.χ. βάζουμε ΑΦΟΙ ΚΑΝΤΖΑ Ο.Ε. και ο τριψήφιος κωδικός – π.χ. 003 (ο 001 χρησιμοποιείται από την «Η Εταιρεία/Επιχείρηση μου...» όπως και το 002 από την MAGMA DEMO) η αντιγραφή γίνεται από την 000 η οποία έχει έτοιμα τα αρχεία προς χρήση.

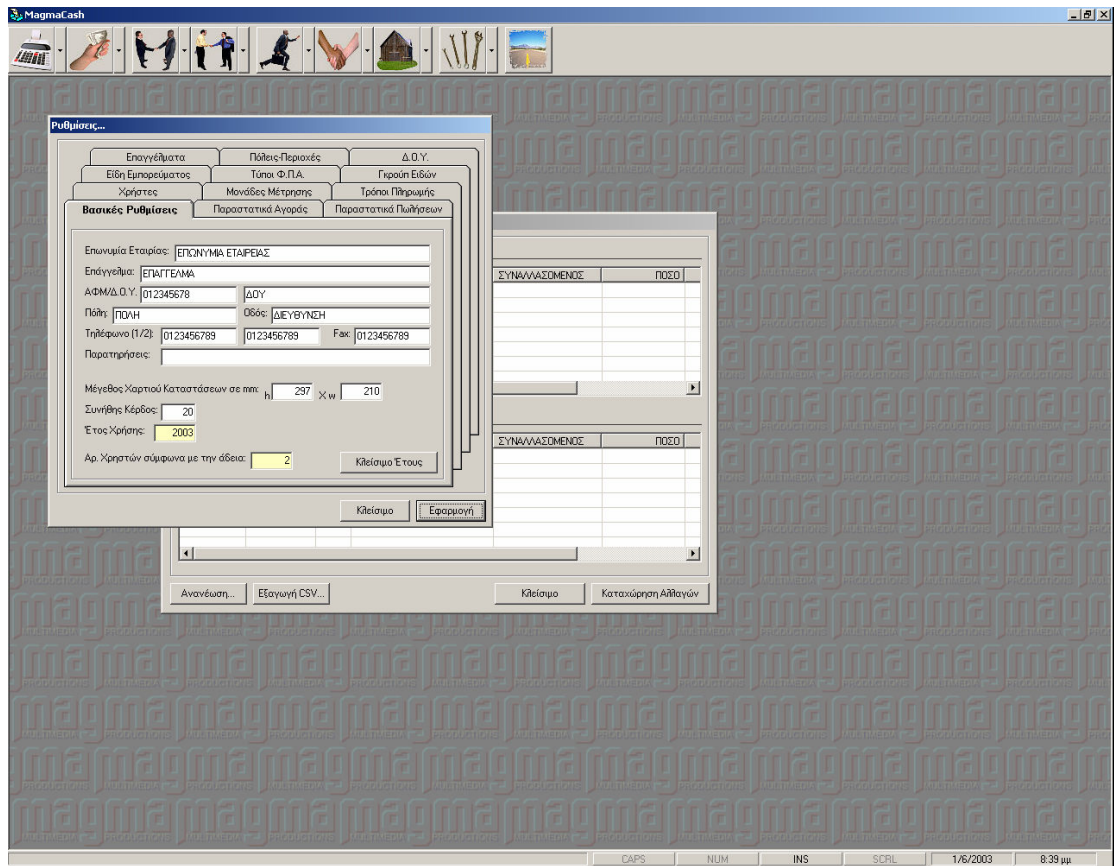
Ας πάρουμε όμως για παράδειγμα ότι θέλουμε να δουλέψουμε στην «Η Εταιρεία/Επιχείρηση μου...» – αφού δεν παίζει ρόλο ο τίτλος (αν θέλουμε να αλλάξει ο τίτλος της εταιρίας στο Μενού – ανοίγουμε με το notepad των Windows το αρχείο companies.lst και διορθώνουμε τον τίτλο) γιατί τα αρχεία είναι άδεια – την επιλέγουμε λοιπόν και κάνουμε κλικ στο πλήκτρο εκκίνηση.



Μας ζητείται Όνομα Χρήση και Κωδικός – αν δεν είναι αλλαγμένα τα αφήνουμε έτσι όπως είναι – που δεν είναι αν χρησιμοποιείται για 1^η φορά το πρόγραμμα πατάμε Σύνδεση.



Το πρόγραμμα μας καλωσορίζει και μας βγάζει την τελευταία ημερομηνία και ώρα που μπήκαμε και βγήκαμε από το πρόγραμμα. – Επίσης μας βγάζει ένα πίνακα – Υποχρεώσεων από Πελάτες και προς Προμηθευτές.



Είμαστε πλέον έτοιμοι να δουλέψουμε το πρόγραμμα MAGMA Cash – αφού πάμε με το ποντίκι μας και κάνουμε κλικ στο εικονίδιο με τα εργαλεία και αλλάξουμε τα στοιχεία της εταιρίας μας!

Βασικές Ρυθμίσεις Προγράμματος / device.dat / zf.bat

Οι ρυθμίσεις προγράμματος πρέπει να γίνονται τοπικά στον κεντρικό Η/Υ και δεν πρέπει να υπάρχει κανένας χρήστης online.

Πρώτα απ' όλα θα πρέπει να ρυθμιστεί το device.dat.

device.dat

Το device.dat είναι το αρχείο περιέχει τον σειριακό αριθμό του Φορολογικού Μηχανισμού Synthex – εάν ο μηχανισμός δεν αγοράστηκε μαζί με το πρόγραμμα τότε θα πρέπει να αλλαχθεί τουλάχιστον στην εταιρία που δουλεύουμε. Π.χ. για την εταιρία «Η Εταιρεία/Επιχείρηση μου...» θα πρέπει να το διορθώσουμε με το πρόγραμμα notepad – Σημειωματάριο – προτού αρχίσουμε την Τιμολόγηση / Πωλήσεις.

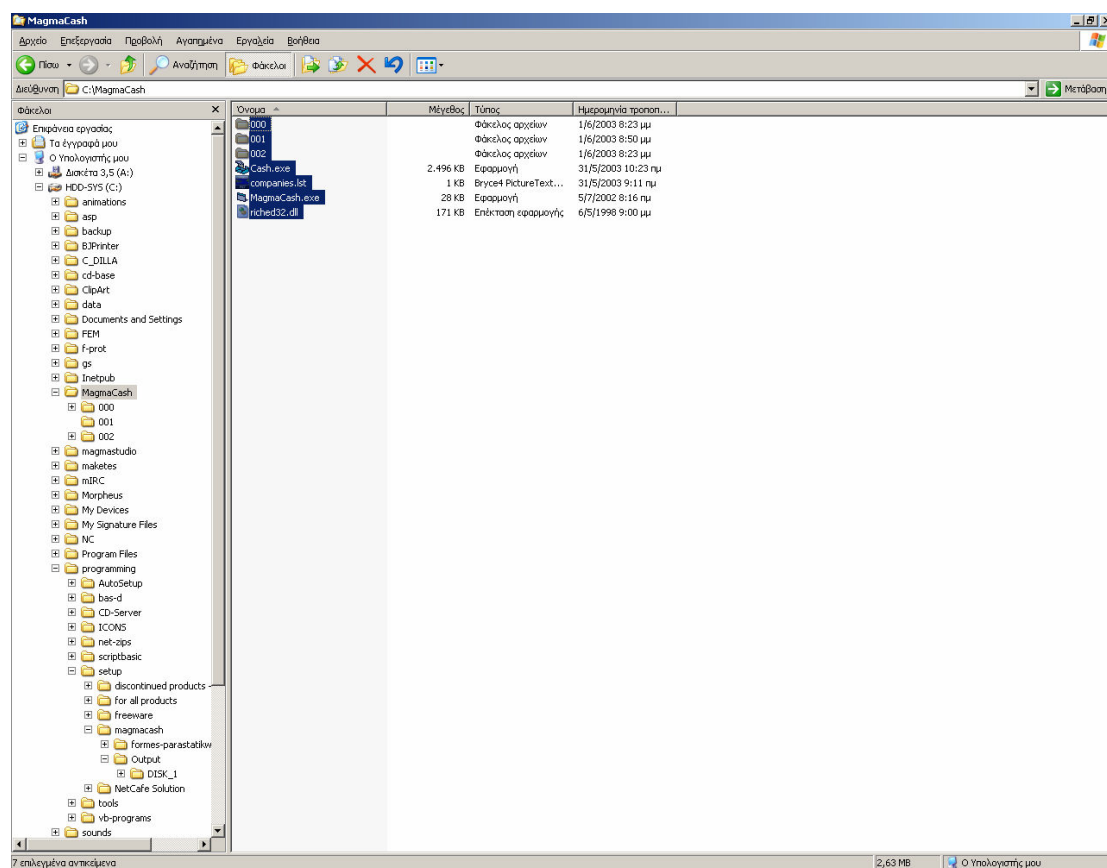
Τώρα μπορούμε να αλλάξουμε και τα στοιχεία της επιχείρησης μας – που τυπώνονται στον φορολογικό μηχανισμό – κάνοντας κλικ στο βελάκι στο εικονίδιο με τα εργαλεία – επιλέγοντας Ρυθμίσεις Φορολογικού Μηχανισμού Synthex.

zf.bat

Το zf.bat είναι ένα batch πρόγραμμα που χρησιμεύει στον μηδενισμό των χρηστών είναι απαραίτητο σε χρήση δικτύου να μπει στον φάκελο Έναρξη->Προγράμματα->ΕΚΚΙΝΗΣΗ ως συντόμευση στον κεντρικό Η/Υ (Server). Προτού χρησιμοποιηθεί – θα πρέπει να διορθωθεί με notepad και να αλλαχθεί ο τριψήφιος αριθμός της εταιρίας (σε ποιο υποφάκελο βρίσκεται δηλ.).

Αλλαγή Φακέλου Εγκατάστασης μετά την Εγκατάσταση (μόνο σε XP)

Αν τυχόν αλλάξαμε γνώμη ή κάναμε λάθος όνομα φακέλου κατα την εγκατάσταση δεν υπάρχει πρόβλημα κάνουμε αποκοπή όλα τα αρχεία και υποφακέλους μέσα από τον τωρινό φάκελο και δημιουργούμε ένα νέο φάκελο στο root το δίσκου που θέλουμε μπαίνουμε μέσα και κάνουμε επικόλληση – αμέσως το πρόγραμμα ρυθμίζει τις παραμέτρους το συστήματος.



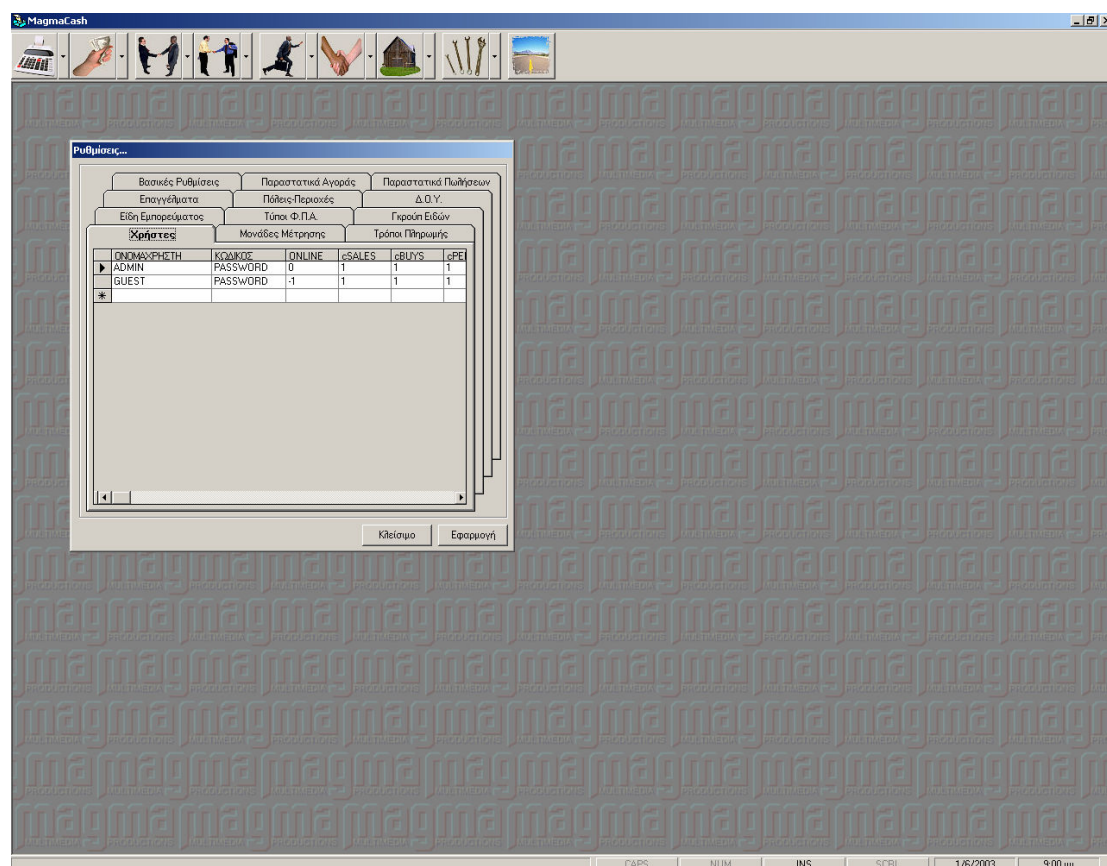
Ασφάλεια Χρηστών

Αν θέλουμε να αλλάξουμε κωδικούς για τους χρήστες ή ακόμα και usernames ή και να προσθέσουμε χρήστες πάμε στο εικονίδιο με τα εργαλεία και επιλέγουμε το TAB Χρήστες. Προτείνεται η προσθήκη νέων ονομάτων χρηστών και όχι η μετονομασία ADMIN και GUEST ειδικότερα αυτού που είναι online. Μπορούμε να αλλάξουμε τον κωδικό των χρηστών από την στήλη ΚΩΔΙΚΟΣ. Επίσης μπορούμε να περιορίσουμε τις δυνατότητες των χρηστών βάζοντας 0 αντί για ένα στις ανάλογες στήλες.

Τι σημαίνουν οι στήλες:

ΟΝΟΜΑΧΡΗΣΤΗ	Όνομα Χρήστη (στα αγγλικά συνήθως κεφαλαία)
ΚΩΔΙΚΟΣ	Κωδικός χρήστη (στα αγγλικά συνήθως κεφαλαία)– password /default
ONLINE	Αναγνώριση ποιός χρήστης χρησιμοποιεί το πρόγραμμα
cSALES	Δυνατότητα Τιμολόγησης Πωλήσεων και Προβολής Παραστατικών
cBUYS	Δυνατότητα Καταχώρησης Αγορών Παραστατικών
cPELMOVES	Δυνατότητα Καταχώρησης Κινήσεων Πελατών
cPROMOVES	Δυνατότητα Καταχώρησης Κινήσεων Προμηθευτών
cΑΡΟΜΟΝΕΣ	Δυνατότητα Καταχώρησης Κινήσεων Αποθήκης
cDELPAR	Δυνατότητα Διαγραφής Παραστατικών
cDELPEL	Δυνατότητα Διαγραφής Πελατών
cDELPRO	Δυνατότητα Διαγραφής Προμηθευτών
cDELAPO	Δυνατότητα Διαγραφής Ειδών Αποθήκης
cSETUP	Δυνατότητα Αλλαγής Ρυθμίσεων Προγράμματος
cYPE	Δυνατότητα Καταχώρηση Αλλαγών Υπενθυμίσεων
LASTLOGINDATE	Τελευταία Ημερομηνία Εισαγωγής στο Πρόγραμμα
LASTLOGINTIME	Τελευταία Ωρα Εισαγωγής στο Πρόγραμμα
LASTLOGOUTDATE	Τελευταία Ημερομηνία Εξόδου από το Πρόγραμμα
LASTLOGOUTTIME	Τελευταία Ωρα Εξόδου από το Πρόγραμμα

Ο αριθμός Ονομάτων Χρηστών δεν παίζει κανένα ρόλο με τον αριθμό χρηστών που μπορούν να χρησιμοποιήσουν ταυτόχρονα το πρόγραμμα – για να αλλάξουμε τον αριθμό ταυτόχρονων χρηστών θα πρέπει να επικοινωνήσουμε με την εταιρία MAGMA στο τηλ. 2321098888 ώστε να αναβαθμίσουμε το πρόγραμμα.



Πωλήσεις – Τιμολόγηση

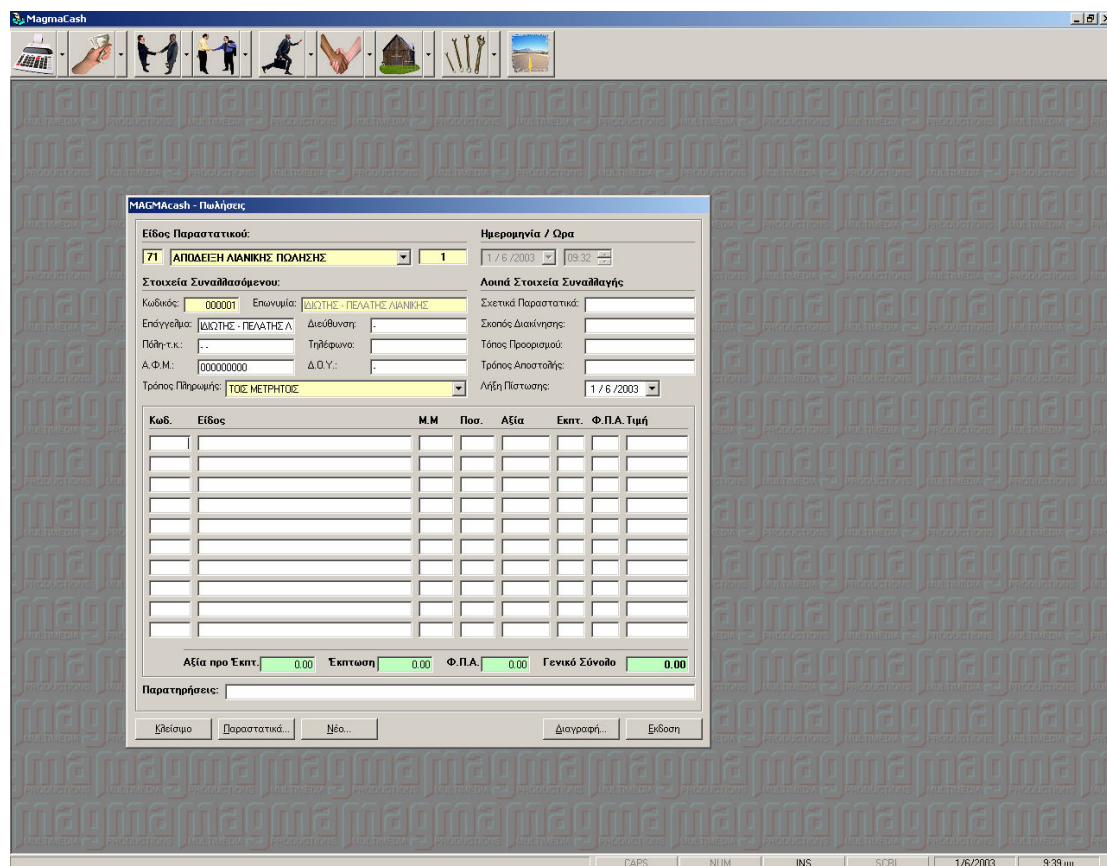
Αν θέλουμε να κάνουμε πώληση – επιλέγουμε το 1^ο εικονίδιο από το toolbar/μενού – εκείνο με την ταμειακή μηχανή κάνοντας κλικ ή πάμε δίπλα στο βελάκι του εικονίδιο και κάνουμε κλικ στο «Νέο Παραστατικό Πώλησης».

The screenshot shows the 'MagmaCash - Πωλήσεις' window. It features a toolbar at the top with various icons. The main form is divided into several sections: 'Είδος Παραστατικού' with a dropdown menu, 'Ημερομηνία / Ώρα' with a date and time selector, 'Στοιχεία Συναλλασσόμενου' with fields for 'Κωδικός', 'Επωνυμία', 'Επάγγελμα', 'Διεύθυνση', 'Τηλέφωνο', 'Α.Φ.Μ.', and 'Δ.Ο.Υ.', and 'Λογιά Στοιχεία Συναλλαγής' with fields for 'Σχετικό Παραστατικό', 'Στοιχός Διακίνησης', 'Τύπος Προορισμού', and 'Τρόπος Αποστολής'. Below these is a table with columns: 'Κωδ.', 'Είδος', 'Μ.Μ', 'Ποσ.', 'Αξία', 'Εκπ.', 'Φ.Π.Α.', and 'Τιμή'. At the bottom of the table, there are summary fields: 'Αξία προ Εκπ.' (0.00), 'Εκπτώση' (0.00), 'Φ.Π.Α.' (0.00), and 'Γενικό Σύνολο' (0.00). A 'Παρατηρήσεις:' field is also present. The status bar at the bottom shows 'CAPS', 'NUM', 'INS', 'SCRL', '1/6/2003', and '9:32 μμ'.

Μας εμφανίζει μία φόρμα με πεδία ανάλογα ενός ΕΝΙΑΙΟΥ ΕΝΤΥΠΟΥ ΠΑΡΑΣΤΑΤΙΚΟΥ μπορούμε να κινηθούμε μέσα με το πλήκτρο Enter – Τα βελάκια ή το πλήκτρο TAB – στο 1^ο πεδίο (ΕΙΔΟΣ ΠΑΡΑΣΤΑΤΙΚΟΥ) πρέπει υποχρεωτικά να δώσουμε τον κωδικό παραστατικού ή να επιλέξουμε από την λίστα – αυτόματα θα μας δώσει και αριθμό παραστατικού (ο οποίος σε περίπτωση δικτύου - ελέγχετε ξανά στο τέλος τιμολόγησης και αυτόματα αλλάζει αν κριθεί αναγκαίο) μετά επιλέγουμε τον πελάτη ή Συναλλασσόμενο δίνοντας κωδικό ή πατώντας το πλήκτρο F7 μας εμφανίζει μια φόρμα αναζήτησης:

The screenshot shows the 'Πελάτες...' window. It has a search field 'Αναζήτηση:' at the top. Below it is a table with the following columns: 'Α/Α', 'ΚΩΔΙ...', 'ΟΝΟΜΑΤΕΠΩΝΥΜΟ', 'ΑΦΜ', 'ΕΠΑΓΓΕΛΜΑ', 'ΤΗΛ', 'ΥΠΟΛΟΙΠΟ', and 'USEF'. The table is currently empty. At the bottom of the window, there are two buttons: 'Άκυρο' and 'Επιλογή'.

Δίνουμε τα αρχικά ή το ενδιάμεσο του ονόματος ή ότι θυμόμαστε από τον Συναλλασσόμενο και πατάμε το Enter δύο φορές ή το κουμπί με τις τελίτσες με το ποντίκι. Μας εμφανίζει μια λίστα με τους ανάλογους Πελάτες – επιλέγουμε αυτόν που μας ενδιαφέρει με το ποντίκι και κάνουμε κλικ στο πλήκτρο Επιλογή.



Επιλέγουμε τον Τρόπο Πληρωμής και πατάμε Enter...

Πρέπει να επιλέξουμε ένα είδος πατώντας το F7 για αναζήτηση ή γράφοντας τον κωδικό είδους και πατώντας το Enter – αλλάζουμε τον αριθμό Ποσότητας αν είναι πάνω από ένα και βάζουμε την αξία (χωρίς Φ.Π.Α.) του είδους.

Ελέγχουμε το Παραστατικό – και αν είναι όλα εντάξει πατάμε το πλήκτρο Έκδοση.

Επιλέγουμε τον Εκτυπωτή που έχει τα Έντυπα Παραστατικών...

Και αρχίζει η εκτύπωση – Τώρα μπορούμε να καταχωρήσουμε νέο Παραστατικό – ή να κλείσουμε την φόρμα Παραστατικών Πώλησης και να κάνουμε κάποια άλλη εργασία.

Πως Προβάλλουμε – Διορθώνουμε ή Διαγράφουμε Παραστατικά Πώλησης ;

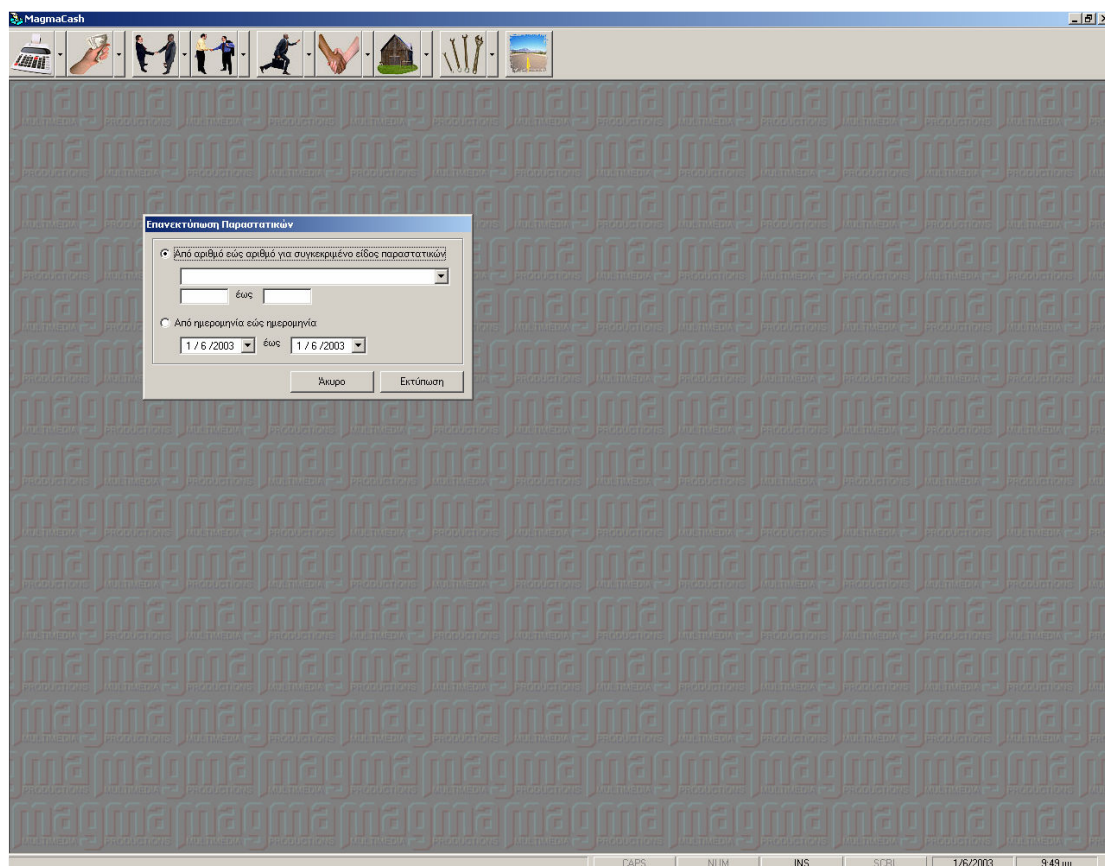
Επιλέγουμε το βελάκι δίπλα από το εικονίδιο ταμειακής μηχανής και κάνουμε κλικ στην «Προβολή Παραστατικών». Επιλέγουμε το παραστατικό που μας ενδιαφέρει και κάνουμε Προβολή. Τώρα μπορούμε να το διαγράψουμε πατώντας Διαγραφή – αν φυσικά δεν σημανθεί από το ΕΑΦΔΣΣ.

ΠΡΟΣΟΧΗ!

Διόρθωση Παραστατικού γίνεται μόνο εάν δεν έχει σημανθεί από ΕΑΦΔΣΣ – πατήσουμε Έκδοση και αντικαταστήσουμε ύστερα από ερώτηση αντικατάστασης ή επανεκτύπωσης !!!

Πως Επανεκτυπώνουμε Παραστατικά Πώλησης ;

Επιλέγουμε το βελάκι δίπλα από το εικονίδιο ταμειακής μηχανής και κάνουμε κλικ στην «Επανεκτύπωση Παραστατικών».



Επιλέγουμε το ΕΙΔΟΣ ΠΑΡΑΣΤΑΤΙΚΩΝ – δίνουμε τους αριθμούς παραστατικών και πατάμε εκτύπωση.

Πως εκτυπώνουμε Z στην ΕΑΦΔΣΣ;

Επιλέγουμε το βελάκι δίπλα από το εικονίδιο ταμειακής μηχανής και κάνουμε κλικ στην «Εκτύπωση Z».

Αγορές – Καταχώρηση Παραστατικών

Για να καταχωρήσουμε ένα Παραστατικό αγοράς κάνουμε κλικ στο εικονίδιο με τα χρήματα στο χέρι ή επιλέγουμε το βελάκι δίπλα από το 2^ο εικονίδιο και κάνουμε κλικ στο «Νέο Παραστατικό Αγοράς».

Περνάμε τα στοιχεία Παραστατικού όπως αναγράφονται στο παραστατικό και κάνουμε Αποθήκευση.

Πως Προβάλλουμε – Διορθώνουμε ή Διαγράφουμε Παραστατικά Αγοράς;

Επιλέγουμε το βελάκι δίπλα από το εικονίδιο με τα χρήματα στο χέρι και κάνουμε κλικ στην «Προβολή Παραστατικών Αγοράς». Επιλέγουμε το παραστατικό που μας ενδιαφέρει και κάνουμε Προβολή.

Τώρα μπορούμε να το διαγράψουμε πατώντας Διαγραφή – αν θέλουμε το μεταβάλουμε και πατάμε αποθήκευση.

Πως εκτυπώνουμε ετικέτες για τα είδη που καταχωρήσαμε στην αποθήκη ;

Προτού κάνουμε αποθήκευση – κάνουμε κλικ στο πλήκτρο ετικέτες.

Αρχείο Πελατών

Το 5^ο εικονίδιο στην σειρά – «ο άνθρωπος με την τσάντα στο χέρι που τρέχει» μας οδηγεί στην καταχώρηση Νέων Πελατών ή Συναλλασσομένων που αφορούν την καταχώρηση Νέων Παραστατικών Πώλησης – αποκλειστικά και μόνο. Για να καταχωρήσουμε νέο Πελάτη μπορούμε να το κάνουμε πηγαίνοντας και στο βελάκι δίπλα από το εικονίδιο – επιλέγοντας «Νέος Πελάτης».

Ο Κωδικός – είναι ένα αύξων νούμερο το οποίο συμπληρώνεται αυτόματα – αλλά αν θέλετε μπορείτε να αλλάξετε την αρίθμηση οποιαδήποτε στιγμή θέλετε.

Τα κίτρινα πεδία είναι αυτά που πρέπει να συμπληρωθούν οπωσδήποτε – όλα τα άλλα απλά βοηθούν στην διευκόλυνση μας ή στην χρήση από 3^α προγράμματα. Πατώντας Καταχώρηση αποθηκεύονται όλα τα στοιχεία που συμπληρώσαμε.

Προβολή Πελατών – Μεταβολή Στοιχείων – Διαγραφή Πελάτη.

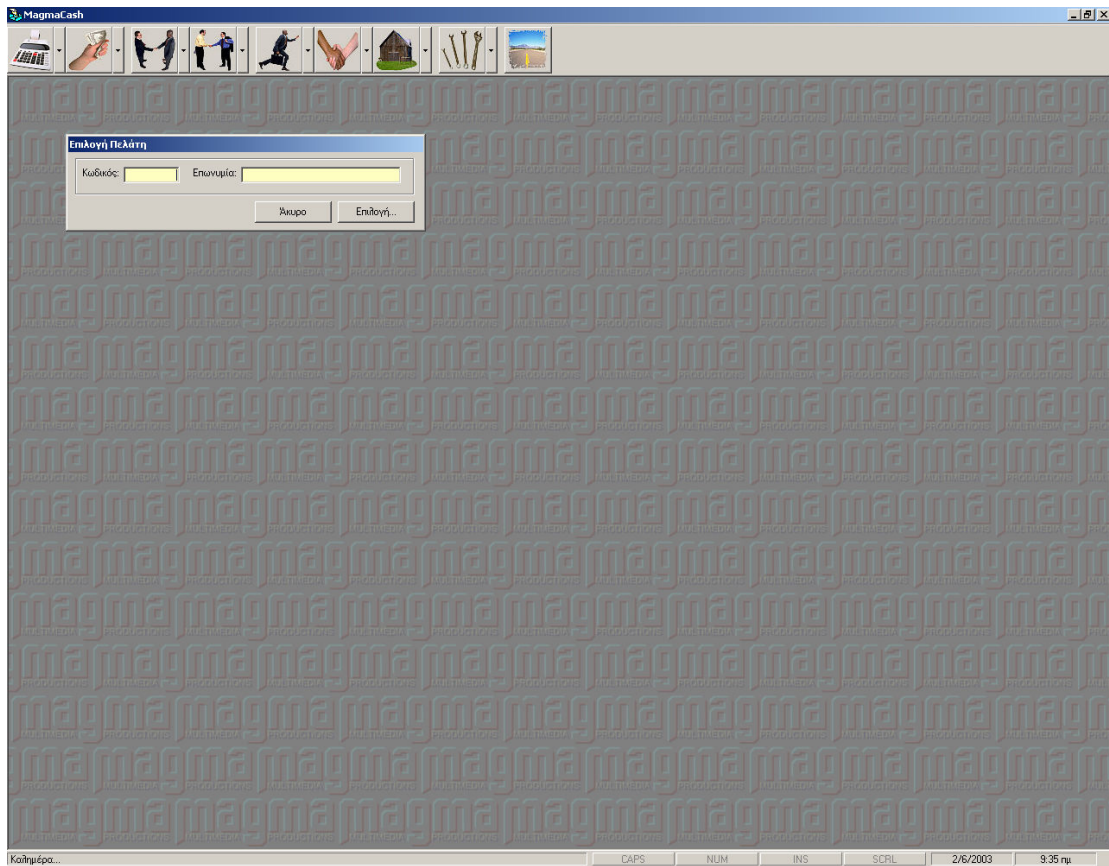
Πάμε πάλι στο βελάκι δίπλα στο 5^ο εικονίδιο και επιλέγουμε «Προβολή Πελατών».

Επιλέγουμε τον Πελάτη από τον οποίο θέλουμε αναλυτικά τα στοιχεία και Πατάμε Προβολή.

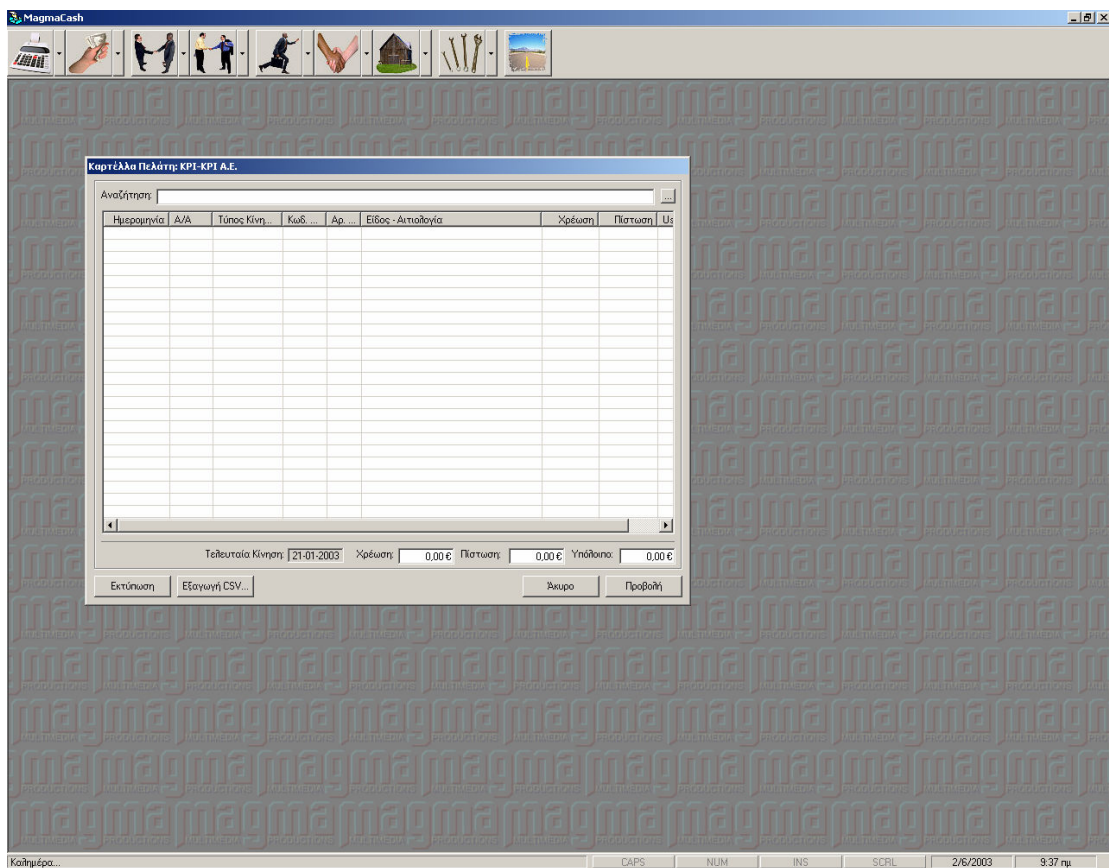
Μεταβάλουμε τα στοιχεία Πελάτη ή Πατάμε «Διαγραφή» για διαγραφή του από το Αρχείο Πελατών – αν όμως έχει κινήσεις θα πρέπει να διαγραφτούν πρώτα όλες οι κινήσεις του.

Πως βλέπουμε αναλυτικά τις κινήσεις ενός Πελάτη;

Πάμε πάλι στο βελάκι δίπλα στο 5^ο εικονίδιο και επιλέγουμε «Καρτέλα Κινήσεων Πελάτη».



Γράφουμε τον κωδικό πελάτη και πατάμε Enter αν δεν τον θυμόμαστε πατάμε το πλήκτρο F7 και κάνουμε αναζήτηση – επιλέγουμε τον Πελάτη που μας ενδιαφέρει - και μετά Επιλογή.

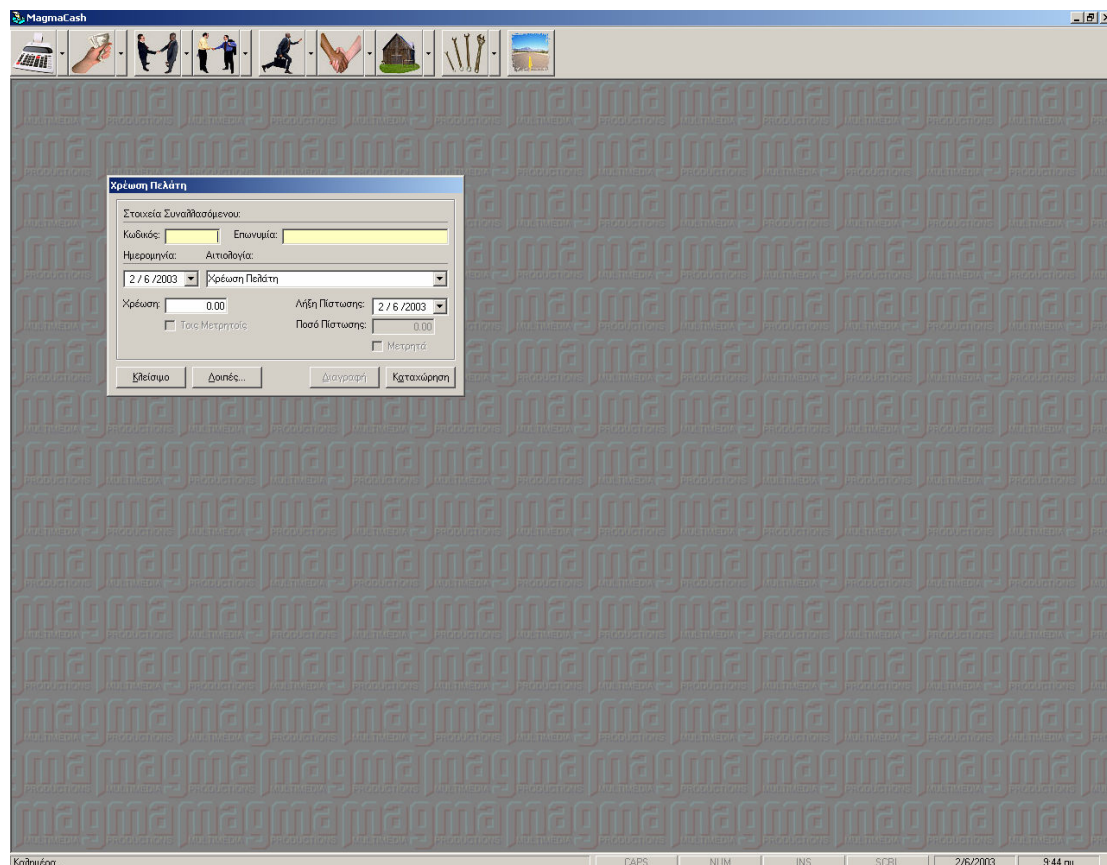


Αν θέλουμε διόρθωση κίνησης – αν αυτό είναι δυνατό βέβαια (αν δεν έχει σημαθεί παραστατικό) επιλέγουμε την κίνηση που μας ενδιαφέρει και μετά το πλήκτρο Προβολή.

Πως καταχωρούμε λοιπές κινήσεις Πελατών – δηλ. κινήσεις χωρίς Παραστατικά π.χ. όπως εισπράξεις ;

Χρέωση Πελάτη

Στο 3^ο εικονίδιο βλέπουμε 2 ανθρώπους να κάνουν χειραφία - επιλέγοντας το βελάκι δίπλα από τα δεξιά τους – εμφανίζεται ένα μενού με επιλογές – επιλέγουμε Χρέωση Πελάτη.



Αν θυμόμαστε κωδικό Πελάτη – τον πληκτρολογούμε – και πατάμε Enter – αν όχι πατάμε F7 και κάνουμε αναζήτηση.

Συμπληρώνουμε τα Πεδία που μας ενδιαφέρουν – και με την Καταχώρηση αποθηκεύουμε την κίνηση.

Είσπραξη Μετρητών

Στο 3^ο εικονίδιο βλέπουμε 2 ανθρώπους να κάνουν χειραφία - επιλέγοντας το βελάκι δίπλα από τα δεξιά τους – εμφανίζεται ένα μενού με επιλογές – επιλέγουμε Είσπραξη Μετρητών.

Ακολουθούμε τα ίδια βήματα όπως και στην Χρέωση Πελατών.

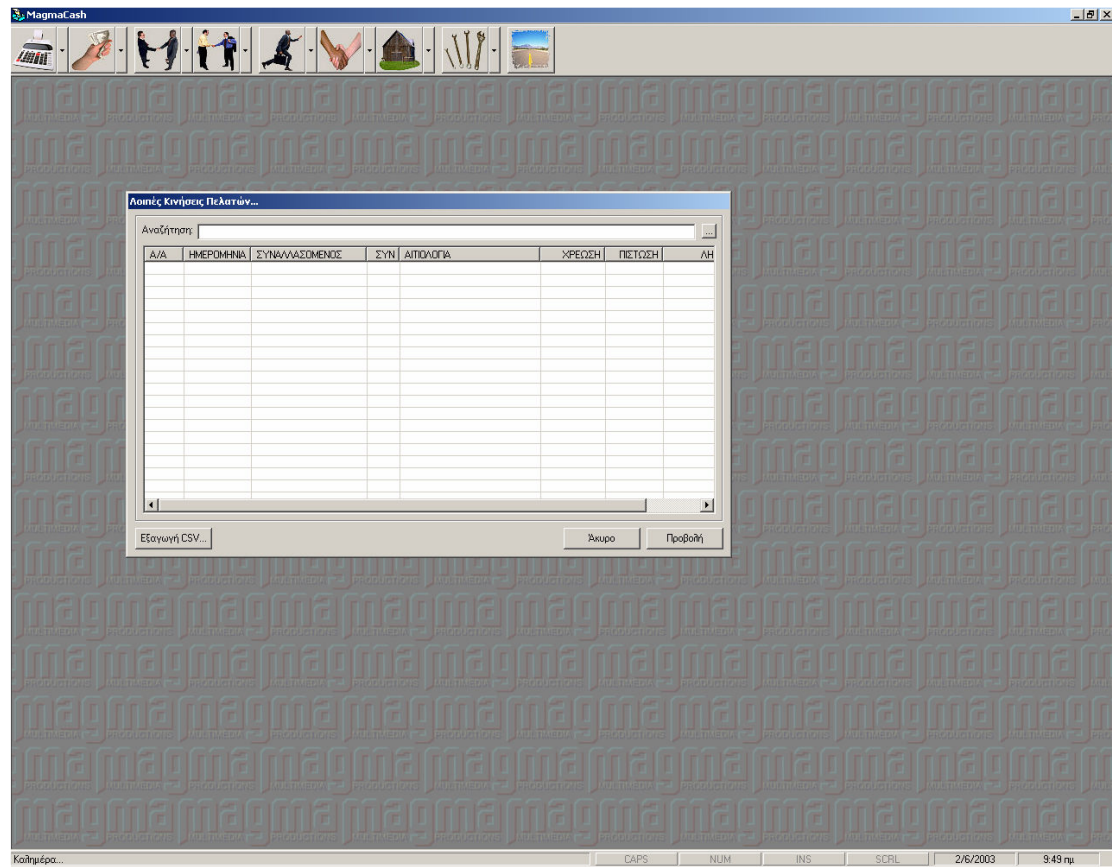
Είσπραξη Επιταγής

Στο 3^ο εικονίδιο βλέπουμε 2 ανθρώπους να κάνουν χειραφία - επιλέγοντας το βελάκι δίπλα από τα δεξιά τους – εμφανίζεται ένα μενού με επιλογές – επιλέγουμε Είσπραξη Επιταγής.

Ακολουθούμε τα ίδια βήματα όπως και στην Χρέωση Πελατών.

Προβολή Λοιπών Κινήσεων και Μεταβολή Λοιπών Κινήσεων Πελάτη

Στο 3^ο εικονίδιο βλέπουμε 2 ανθρώπους να κάνουν χειραψία - επιλέγοντας το βελάκι δίπλα από τα δεξιά τους - εμφανίζεται ένα μενού με επιλογές - επιλέγουμε Προβολή Λοιπών Κινήσεων.



Κάνουμε αναζήτηση της Κίνησης που μας ενδιαφέρει – την επιλέγουμε και πατάμε προβολή – αν θέλουμε την διαγράφουμε.